

Sejlerskolen

Kolding Bådelaug

2011



KOLDING
BÅDELAUG

www.koldingbaadelaug.dk

Indholdsfortegnelse

Instruktørpolitik.....	side 1
Instruktøruddannelse.....	side 2
Organisationsplan.....	side 3
Vedligeholdelsesplan for skole bådene.....	side 4
Elevpolitik.....	side 6
Sikkerhedspolitik.....	side 7
Sikkerhedsprocedure ved sygdom og ulykke.....	side 10
Regler ved brug af redningsvest.....	side 12

Instruktørpolitik

For at sikre en så fagligt god uddannelse som muligt, af elever på Kolding Bådelaugs sejlerskole, kræves følgende personlige og uddannelsesmæssige kvalifikationer.

Instruktører i Kolding Bådelaug skal som minimum have duelighedsbevis samt god sejler erfaring (over 2 år). De skal til enhver tid være i stand til, at bringe skole båden, som de er instruktører på, sikkert i havn under alle forhold, samt have så stort et overskud, at eleverne vil føle sig trygge, og rolige, på alle måder. Det betyder at de skal kunne håndtere de problemer der måtte opstå uden at gå i panik, men bevare overblikket og uddelegere opgaverne roligt og forståeligt til eleverne. Derudover skal instruktørerne, være i stand til at udbedre småskader på bådene opstået under sejlads.

Instruktørerne skal tillige have så stor undervisningsmæssig kunnen i dansk sejlunions undervisningsmateriale, at de udover at undervise i det pensum, som deres elever skal bestå, skal være i stand til at skabe forståelse for, risikoen ved sejlads og der igennem nødvendigheden af at opretholde et fornuftigt sikkerhedsniveau, nødvendigheden af holdsamarbejde, samt håndtere eventuelle konfliktsituationer der måtte opstå.

Det forventes at en instruktør så vidt muligt, deltager som ansvarlig bådfører ved Sejlerskolens aktiviteter.

Instruktøruddannelse

Hvervningen af instruktører i Kolding Bådelaug's sejlerekskole foregår fortrinsvist blandt klubbens medlemmer samt fra det omkringliggende miljø.

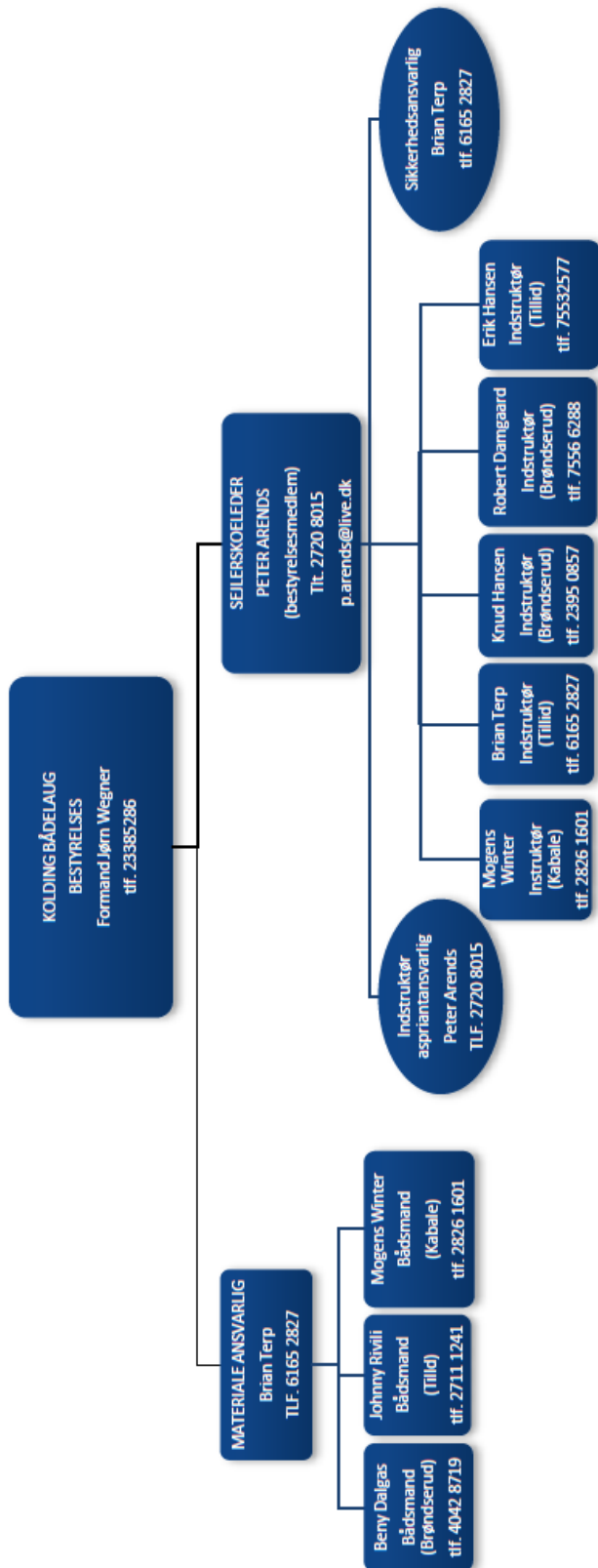
Evt. nye instruktører undervises af de erfarne instruktører i skolebådernes indretning, samt forklarer og viser problematikker ved de lokale sejladsforhold, for at tilsigte så ensartet en undervisning og pædagogisk grundlag som muligt. Undervisningen mellem nye og gamle instruktører foregår forud for sæsonopstart af sejlerekskolen, og veksler mellem teori og praktisk sejlads. Derudover samles alle instruktører en gang om måneden for at drøfte undervisningsteknikker og vende eventuelle problemstillinger.

Instruktørkandidater, som hvervnes gennemgår et mindre forløb med den instruktøransvarlige, hvor det fra sejlerekskolen meddeles, hvorledes Kolding Bådelaug's sejlerekskole underviser, dette gælder både pædagogisk, teoretisk og praktisk. Det er sejlerekskolens mål, at der undervises homogent både pædagogisk og teoretisk så der opnås den størst mulige synergi, blandt elever og instruktører. Kandidaterne gennemgår flere planlægnings- og træningsforløb med figuranter med efterfølgende evaluering.

Evalueringen har specielt fokus på den pædagogiske indsats, specielt i forhold til den teoretiske mængde i det valgte teoretiske forløb. Ud over denne tilbagevendende evaluering underviser uddannelseslederen i pædagogiske teknikker, som kan anvendes i de forskellige situationer, som naturligt vil opstå når der sejles i en sejlbaad.

Efter de enkelte forløb sendes de egnede kandidater på Dansk Sejlunions sejlerekskoleinstruktør kursus, så de får et dybere kendskab til Dansk Sejlunions kursusmateriale, som vi har valgt at følge i Kolding Bådelaug sejlerekskole og samtidig får indsigt i Dansk Sejlunions nyeste pædagogiske og teoretiske tiltag.

Herefter er den formelle del af instruktøruddannelsen overstået og kandidaterne inddrages i instruktørgruppen. Det er den uddannelsesansvarliges ansvar, at instruktørgruppen jævnlige får pudset formen af, hvilket sker ved forskellige events der afholdes med jævne mellemrum, hvor gruppen dels rystes sammen og desuden vil få mulighed for at diskutere forskellige emner inden for undervisning med hinanden. Det er ligeledes vigtigt at gruppen udfordres på det rent sejladmæssige plan hvilket ligeledes arrangeres af den uddannelsesansvarlige.



Vedligeholdelsesplan for skole bådene

MATERIEL-ANSVARLIG

Klubbens materielansvarlige skal i samarbejde med båds mændene påse at bådene til enhver tid er i forskriftmæssig stand, specielt med hensyn til sikkerhedsudstyr, vedligeholdelse og rengøring.

- Båden skal være i forskriftmæssig stand. Iht. Beskrivelse Nr. 01
- Båden skal være i sejlklar stand i perioden 1.maj- 15. oktober
- Ansvar for reparationer på båden, er som udgangspunkt den skadesvoldte. Det er bådsmandens ansvar at skaden bliver udført korrekt og tilstrækkeligt.
- Større reparationer aftales med materiale formand.
- Sikre at båden bliver klargjort og afrigget efter forskrifterne. Beskrivelse Nr.02
- Sikre at båden kommer i vandet/på land.
- Materialeindkøb koordineres af materialeformanden.
- Sikre at bådens udstyr er i båden og i funktionsdygtig stand.

Beskrivelse 1.

- I havn skal båden være fortojjet med fire funktionsdygtige fortojninger. Agterfortojninger krydses.
- Båden skal sikres med fire fendere.
- Båden skal være monteres med bompresenning.
- Der skal altid forefindes 5 L blandet benzin i båden. Blandingsforhold 1 %
- Hynder må kun være i bådene i forbindelse med tursejlads med overnatning. I den øvrige tid placeres hynderne på klubloftet.
- Båden skal være udstyret med udstyr jf. udstyrsliste. NB: sikkerhedsudstyr.

Beskrivelse 2.

1. forårsklargøring
Båden vaskes
Fribord og overbygning poleres med marine polish, og vokses efterfølgende med marine voks
Bunden bundmales
Riggen gennemgås for skader og monteres.

2. Efterår

- Båden rigges af og alle fald og wire demonteres
- Båden vaskes
- Bunden højtryksrenses
- Vinterpresenning monteres

Desuden indkaldes relevante bådsfolk inden ovenstående opgaver sættes i værk. Hvert efterår bliver motorerne afmonteret og indleveret til service.

Udstyrsliste:

- Sejl: Storsejl, fok, Spiler
- Tovværk: Div. fald og trimliner, skøder til storsejl, forsejl og spiler, fortøjninger
- Sikkerhedsudstyr, VHF, kompas, 10 L spand, anker med tovværk, bådens taske, se side
- Løse dele: 2 stk. spilhåndtag, bom presenning, logbog, bådshage, vaskebørste, hynder.
- Varmetæppe

Specifikation

Vedligeholdelse - Efterår.

Ved efterårsklargøring indsamles og kontrolleres alt sikkerhedsudstyr, defekt udstyr kasseres og der udarbejdes en mangelliste. Alt materiel staves herefter til vinteren. Bådsfolkene tager fald, skøder og tovværk med hjem til rensning.

Vedligeholdelse - Forår.

Ved forårsklargøring indkøbes det evt. manglende sikkerhedsudstyr jf. mangelliste og alt sikkerhedsudstyr efterprøves. Der arrangeres fælles indkøb af klargørings materialer.

Der arrangeres forplejning til alle deltagere i klargøringen.

Elevpolitik

Vision

Sejlerskolen i Kolding Bådelaug skal være byens fortrukne sted at lære at sejle. Nye medlemmer skal dyrkes og aktiveres i klubben for fortsat at udvikle og styrke af klublivet i og omkring Kolding Bådelaug.

MÅLSÆTNING

Skolens mål er:

1. At øge sikkerheden til søs.
2. At gøre eleverne til habile tursejlere med fokus på sikkerhed om bord, såvel ved havnemanøvre som på det åbne vand.
3. At eleverne består den praktiske del af Søfartsstyrelsens duelighedsprøve for fritidssejlere.
4. At eleverne får mulighed for at deltage i langture (Weekendture)
5. At skabe gensidig ansvarsfølelse og balance mellem klub og medlem omkring krav og muligheder. Det understreges at forpligtelsen gælder begge veje.
6. At Sejlerskolens medlemmer bidrager aktivt i forbindelse med afholdelse af klubbens aktiviteter.
7. At tilvejebringe sociale/fælles aktiviteter således at afdelingen fungerer som en helhed, med plads til respekt for individuelle forskelle.
8. At motivere nye medlemmer til at blive en aktiv del af klublivet.

Elev krav:

1. At redningsveste/svømmeveste benyttes i henhold til klubbens sikkerhedsregulativer. (se side 12)
2. Elever melder afbud hvis de er forhindrede i at møde frem.
3. Påklædning iht. Vejrudsigt.
4. Klubben har ingen personskade forsikring, eleven skal derfor selv sørge for en sådan.

Sikkerhedspolitik

Vi følger søsportens 10 sikkerhedsråd. Kolding Bådelaug Sejlerskole har en sikkerhedspolitik, som løbende holdes opdateret af den sikkerhedsansvarlige. Det er den sikkerhedsansvarliges opgave at formidle relevante opdateringer til de berørte personer i Kolding Bådelaugs sejlerskole.

Skolebådene er forsikret med ansvar og kasko. Der er ingen personskade forsikring for eleverne. Instruktører og ledere er dækket under klubbens forsikring hos DS.

Generelt

1. Der undervises efter Dansk Sejlunions undervisningsmateriale herunder de sikkerhedsprocedurer der forefindes i dette.
2. Eleverne opfordres til at lære at svømme, når de begynder på undervisningsforløbet. Se KBL's regler vedr. brug af svømmevest og redningsvest.
3. I Kolding Bådelaug Sejlerskole er standard proceduren ved mand over bord (MOB) 8-tals manøvren, som den er dokumenteret i Dansk Sejlunions materiale.
4. Indtil eleverne lærer denne manøvre godt nok, undervises eleverne i at lægge båden bak og eleverne henvises herefter til procedurer lignende trygfondens "Redning fra land med TAL-RÆK-KAST-metoderne" og de sidste punkter i "Redning i vand med SEJL-SVØM-BJÆRG-metoderne" så overbord faldne person kan bjærges.

Sker uheldet, at en falder over bord eller bliver skadet følges følgende procedure:

1. Stop skaden.
2. Hvis det er nødvendigt, udøv førstehjælp.
3. Hvis en person f.eks. er faldet over bord, skal vedkommende bjærges, ned om læ, have det våde tøj af, efterfølgende pakkes ind, så vedkommende kan få varmen.
4. Generelt hvis der opstår sygdom ombord, skal der sørges for at vedkommende får hvile og får rigeligt at drikke og bliver holdt under løbende opsyn. Udvikler sygdommen sig, skal man om muligt indhente hjælp med det samme.
5. Hvis der bliver tale om et uheld, f.eks. en bom i hovedet, og vedkommende er bevidstløs og får blodudtrækninger ved ørene, skal vi kontakte Lyngby radio (8060 4020), eller nærmeste større fartøj for om muligt, at få hurtig hjælp. Vi skal selvfølgelig selv sørge for at førstehjælpens ABCD overholdes, så personen får den fornødne hjælp indtil bjærgningen kommer på tale.

Specifikation

Bådens taske indeholder (gennemgås inden hver afsejling):

For øvrigt sikkerhedsudstyr ombord, se side 4

- Hansaline med 23 m. flydeline
- Livline/sele
- Varmetæppe
- Boks med følgende udstyr
 - 2 Røde faldskærmssignaler
 - 1 hvidt håndblus
 - 1 rødt håndblus
 - 1 signal pencil
 - 9 mix patroner
- Dolk
- Vandtæt håndlygte
- Nødhjælpkasse
- En rulle tape
- Søkort over området
- Kurslineal
- Passer
- Viskelæder
- Blyant

Tasken skal altid medbringes under sejlads, Kontroller at indholdet er intakt før sejlads. Eventuelle mangler skal meddeles til, den materiale ansvarlige.

6. Signalhorn
7. Sikkerhedsliner – løbeliner til båden, samt sikkerhedsliner til besætning.
8. Brandslukkere kontrolleres ved sæson start og ved sommerferie (en på hver båd)

9. Løbeliner påmonteres båden ved natsejlads og hårdt vejr.
10. Sikkerhedsliner anvendes ved natsejlads og hårdt vejr

Sikkerhedsprocedurer ved sygdom og ulykke

Det vil oftest være mest hensigtsmæssigt at søge land, hvis der opstår sygdom eller ulykke om bord. Derved kan man lettere få hjælp, hvis det skulle blive nødvendigt.

FØRSTE HJÆLP

Kolding Bådelaug Sejlerskole anbefaler, at alle instruktører og sejlerskoleelever har kendskab til basal førstehjælp.

HJÆLP FRA LAND

Har man brug for hjælp fra land, kan man på VHF kanal 16 kontakte Lyngby Radio. Afhængigt af hvor alvorlig situationen er, kan Lyngby Radio kontaktes på tlf. 8060 4020, alarmcentralen på 112 eller Søværnets Operative Kommando.

Ved mindre alvorlige situationer, som dog kræver lægebistand, kan Lyngby Radio viderestille:

- Til egen læge eller dennes stedfortræder (hverdage kl. 08.00 - 16.00).
- Til lægevagten (aften og nat samt i weekender og på helligdage).

Samtalerne er gratis.

Alternativt kan man ved mobildækning anvende mobiltelefon. Det er vigtigt ved kontakt til alarmcentral at huske at sige, at man befinder sig til søs.

LÆGEVAGT

Inden du kontakter lægevagten, kunne du evt. vurdere om dit problem kræver en aktuel lægelig vurdering eller om det evt. kunne vente til den efterfølgende dag, hvor vi som din egen læge kan tage problemet op.

Prøv at hjælpe dig selv ved at gå ind på www.laegevagten.dk

Lægevagten har åbent på alle hverdage fra kl. 16.00 - 08.00 og lørdag, søn- og helligdage hele døgnet.

Lægevagt Syddanmark: 7011 0707.

Lægevagten på Ærø: 6352 3090.

Lægevagten i Region Midtjylland: 7011 3131.

På Anholt og Endelave er det ø lægerne, der yder akut lægehjælp.

Lægevagten Endelave 7568 9023

AKUT SYGDOM

Man bør ikke begives sig til sø, hvis ikke man er fuldstændig rask og velbefindende.

Handlinger i forbindelse med akut opstået sygdom omfatter:

- vurdering af alvorlighed
- observation af den syge særligt med hensyn til bevidsthedsniveau

- Ved bevidsthedssløring sikre frie luftveje og puls
- Sikre at den syge er varm og tør
- Vurdere om fortsat sejlads er mulig og forsvarlig. Som regel bør man søge havn
- Ved behov for akut lægehjælp kontaktes egen læge, lægevagt eller alarmcentral, der vurderer muligheder og behov for videre tiltag herunder eventuel søredning

KRONISK SYGDOM

- Velkontrolleret kronisk sygdom er som oftest ikke hindrende for deltagelse i sejlarskoleaktivitet
- Det anbefales, at personer med kronisk sygdom rådfører sig med deres læge
- Besætning i aktuelle båd, instruktører samt turleder ved weekendture skal orienteres om sygdom og vejledes i eventuelle tiltag i forbindelse med akut forværring eller akut sygdomsanfald.

ULYKKE

- Stands ulykken
- Sikrer vitale funktioner
 - luftveje
 - puls
 - bevidsthedsniveau
- Vurder behandlingsbehov
- Vurder muligheder for fortsat sejlads som regel bør man søge havn

MAND OVER BORD

- Gennemfør MOB manøvre
- Sikrer vitale funktioner
- Hold overbordfalden varm eventuelt ved brug varmetæppe
- Vurder behov for yderligere tiltag herunder eventuelt smertestillende medicin i form af paracetamol (fx Panodil®, pinex®)
- Vurder muligheder for fortsat sejlads, som regel bør man søge havn

Ved alvorlige ulykker, hvor redningstjenester kontaktes, informeres klubbens Formand Jørn w. Larsen på tlf. 2338 5286, eller sejlarskoleleder Peter Arends tlf. 2720 8015.

Regler vedr. brug af redningsveste i KBL's både

- Alle sejlere skal under sejlads i klubben både bære en typegodkendt rednings- eller svømmevest efter anerkendte normer og overensstemmelsesmærkede med enten ratmærke (international godkendelse til SOLAS-godkendte veste) eller CE – mærke).
- Vesten skal passe i størrelse og have en flydeevne, der kan holde personen oven vande. Synlige farver som rød, gul eller orange anbefales.
- Ansvar for at vesten opfylder de krav vi stiller til en rednings- eller svømmevest, påhviler den enkelte sejler/elev, hvis sejleren er under 18 år, dennes forældre. Vesten skal være i en ordentlig stand og en oppustelig vest skal være vedligeholdt, ligesom sejleren skal være fortrolig med betjeningen af vesten.
- Svømmeveste må bæres i ”daglig farvand” i dagslys. Sejleren skal have gode svømmekundskaber for, at vi kan anbefale en svømmevest. Sejleren skal kunne svømme mindst 300 meter. Ansvar for at afgøre om sejleren er en habil svømmer, ligger hos den enkelte sejler, hvis sejleren er under 18 år, dennes forældre. Ved tvivl om sejlerens svømmekundskaber anbefales redningsvest eller oppustelig vest. ”Dagligt farvand” er Kolding fjord, afgrænset af en linje mellem Løverodde og Skærbæk. Udenfor ”dagligt farvand” og ved natsejlads skal sejleren bære en redningsvest eller en oppustelig vest. Undtaget kan være deltagelse i en kapsejlads i fremmed farvand. Det skal nævnes, at for at bestå vores ”Gastediplom” skal sejleren aflægge en svømmeprøve på 300 m fri svømning i svømmehal
- Det anbefales at læse anbefalinger og regler vedr. sikkerhedsudstyr på følgende hjemmesider; www.sejsikkert.dk og www.søfartsstyrelsen.dk

Definitioner;

- Svømmevest: den holder dig flydende, men kan ikke vende dig om på ryggen, hvis du er bevidstløs eller lammet. Den skal passe til din vægt.
- Redningsvest: Kendes på den store krave, som er fyldt med flydemateriale og kan holde den bevidstløse persons hoved ovne vande. Den rigtige vest i forhold til ens påklædning vil kunne vende personen om på ryggen og holde næse og mund fri af vand.
- Oppustelig vest: Fylder næsten intet, når den ikke er aktiveret. Kan fås, så den puster sig automatisk op. Vælg en model, som kan vende en bevidstløs person, så næse og mund holdes fri til vejrtrækning. Tjek altid vesten inden du sejler ud og få vesten tjekket professionelt ca. hvert 2. år.

Over 18 (egen underskrift)

Under 18 (forældre underskrift)
